

VÝROČNÍ ZPRÁVA

2023



**Krizové centrum pro děti a rodinu
v Jihočeském kraji, z. ú.**

*Krizové centrum pro děti a rodinu v Jč. kraji, z.ú., Nová 1871/5, 370 01 České Budějovice 3,
IČ 26641283, DIČ CZ 26641283
tel. 776 763 176, pomoc@ditevkrizi.cz, www.ditevkrizi.cz, datová schránka gi6qx6e,
č.ú. 107-927 826 0297/0100*

Úvodní slovo

Milí kolegové, přátelé, donátoři. Čtete výroční zprávu popisující naši činnost v roce 2023 - dvacátém roce poskytování našich psychosociálních služeb pro rodiny s dětmi a osoby v krizi.

Rok 2023 byl pro nás přelomový. Nejen, že jsme oslavili dvacet let naší činnosti, ale ke kulatému jubileu jsme si nadělili rovnou i stěhování do nových prostor. Po jedenácti letech jsme opustili dva propojené byty ve vile na našem milovaném Jiráskově nábřeží a přesunuli se do prostoru v ZŠ a MŠ Nová. Moc děkujeme SM Č. Budějovice a panu řediteli školy Ing. Bc. Ilkovi za tuto možnost. Prostory nám město krásně zrekonstruovalo, centrum je pro klienty lépe dostupné a velmi výrazně nám klesly provozní náklady, které byly ve vile již velmi vysoké. Navázali jsme také úzkou spolupráci se školou, které se snažíme poskytnout podporu v tom, co umíme – v psychosociální péči o děti i učitele.

Z pohledu klientské práce byl rok 2023 pro nás dalším velmi náročným rokem. Bohužel počty úzkostných a depresivních stavů u dětí, ústících do sebevražedného jednání, sebepoškozování, nebo poruch příjmu potravy, zůstaly stále velmi vysoké. Děti se závažnými psychickými problémy tak tvoří většinu naší klientely. Kapacita centra je dlouhodobě zcela vytížena. Situaci se snažíme uchopovat i systémově a metodicky – zapojením do Reformy péče o duševní zdraví u dětí a dospívajících, kde dochází k mezioborovému propojení. Jsme i nadále součástí pracovní skupiny společně s Dětskou klinikou při Nemocnici ČB, OSPODem ČB, Focusem a Preventem. Spolupracujeme také s Dětskou psychiatrickou nemocnicí v Opařanech. Díky úzkému napojení koordinujeme postup u každého jednotlivého dítěte či dospívajícího, pracujeme zároveň na tvorbě metodických postupů.

Jsme rádi, že jsme i v roce 2023 mohli dále zaměstnávat dvě psycholožky z Ukrajiny, a to díky podpořenému grantu z Nadace EPCG Druhý domov II. Obě kolegyně poskytují intervence v ukrajinském jazyce, i v této oblasti úzce spolupracujeme se ZŠ Nová, kde je nejvyšší počet ukrajinských dětí v Č. Budějovicích.

Postupně si zvykáme, že žijeme v době krizí, které přecházejí jedna do druhé a do dalších (covid, Ukrajina, ekonomická krize, útok na FF UK). Velmi výrazně je vše ještě bohužel přiživované médii. Současná doba tak více než kdy dřív vyžaduje vědomě přistupovat k péči o sebe, o své duševní a fyzické zdraví. Na péči o duševní zdraví se bohužel na všech úrovních stále zapomíná. Jsme rádi, že můžeme naše znalosti a zkušenosti v této oblasti předávat nejen v přímé práci s klienty, ale i v rámci našich kurzů krizové intervence pro odborníky a také ve výuce studentů Jihočeské univerzity. Nic z toho bychom nemohli s plným nasazením dělat bez skvěle fungujícího týmu, kde se cítíme v bezpečí a čerpáme vzájemnou podporu. Mnoho let si držíme stabilní tým, což není v sociálních službách vůbec obvyklé, protože finanční ohodnocení této náročné práce je stále nedocenené. Naše pracovní vztahy jsou skutečně nadstandardní a my si je také náležitě hýčkáme. Za to jsem svým kolegům nesmírně vděčná a děkuji jim.

Děkuji za podporu ze státního rozpočtu, z rozpočtu Jihočeského kraje, SM Č. Budějovice a grantových nadací (NROS, Nadace ČEZ, Nadace EPCG). Děkuji za spolupráci všem zapojeným institucím a organizacím.

Přeji nám všem, ať nás krize posílí, nacházíme vlastní zdroje a podporu v sociálních vztazích.

Za Krizové centrum pro děti a rodinu

Iva Volfová

ředitelka

Č. Budějovice, červen 2024

Krizové centrum pro děti a rodinu v Jč. kraji, z.ú., Nová 1871/5, 370 01 České Budějovice 3,
IČ 26641283, DIČ CZ 26641283
tel. 776 763 176, pomoc@ditevkrizi.cz, www.ditevkrizi.cz, [datová schránka gi6qx6e](mailto:datova_schranka_gi6qx6e),
č.ú. 107-927 826 0297/0100

Odborný tým KC v roce 2023

Mgr. Iva Volfová – ředitelka, sociální pracovník, krizový intervent

Ing. Lucie Peštová – zástupce ředitelky, projektová manažerka

Mgr. Markéta Masopustová – sociální pracovník, terapeut, krizový intervent

Mgr. Kateřina Herrmannová – psycholog, terapeut, krizový intervent

Bc. Bronislava Hradecká – psycholog, terapeut, krizový intervent

Mgr. Iveta Švecová – sociální pracovník, krizový intervent

Mgr. Markéta Bartušková – psycholog, kouč

Mgr. Adéla Moravcová – psycholog, terapeut, krizový intervent

Mgr. Filip Šinkner – psycholog, terapeut, krizový intervent do 31.8.2023

Mgr. Yulia Borysenko – psycholog

Mgr. Natalia Tkachuk – psycholog

Součet pracovních úvazků 6,15

Externí spolupracovníci

PhDr. Marie Mezníková – supervizor

PhDr. Sylva Hönigová – supervizor

Mgr. Jan Látal – IT služby, technická podpora

Ing. Jan Hladký – vedení účetnictví

Ing. Dita Prchlíková – vedení účetnictví

Správní rada

Mgr. Jan Knetl

Mgr. Zlata Knetlová

Mgr. Ing. Zdeněk Volf



Teambuilding na Kuklově, květen 2023

Krizové centrum pro děti a rodinu v Jč. kraji, z.ú., Nová 1871/5, 370 01 České Budějovice 3,
 IČ 26641283, DIČ CZ 26641283
 tel. 776 763 176, pomoc@ditevkrizi.cz, www.ditevkrizi.cz, datová schránka gi6qx6e,
 č.ú. 107-927 826 0297/0100

Obecně o Krizovém centru pro děti a rodinu

Krizové centrum pro děti a rodinu v Jihočeském kraji, z. ú. (dále jen „KC“) je od roku 2003 registrovaným poskytovatelem **sociální služby** krizová pomoc dle zákona 108/2006 Sb. O sociálních službách a zároveň má pověření k výkonu **sociálně-právní ochrany dětí** dle zákona 359/1999 Sb. O sociálně právní ochraně dětí – od roku 2004.

KC je odborným pracovištěm zaměřeným na komplexní psychosociální pomoc rodinám s dětmi ve **zvláště obtížných životních situacích**. Své služby nabízí od roku 2003.

Poskytuje krizovou pomoc, psychologické a sociální poradenství a zaměřuje se na obnovu narušených rodinných vztahů a posilování rodičovských kompetencí.

Protože vzniklá krizová situace zpravidla ovlivňuje celý rodinný systém, klademe důraz na spolupráci s celou rodinou, když je to vhodné. Rodiče dětí vždy ke spolupráci motivujeme.

Historické milníky:

2002 – založení centra – u zrodu stojí donátor Jihočeský kraj a nositel know how Jihočeská univerzita v Českých Budějovicích, za odborné garance profesora Velemínského, profesora Dunovského a doktora Nesnídala.

2004 – založeno občanské sdružení, centrum se stává neziskovou organizací

2012 – stěhování do prostor na Jiráskově nábřeží

2016 – transformace na zapsaný ústav

2023 – stěhování do ZŠ a MŠ Nová

Základní rozdělení služeb KC

A) Krizová pomoc

Krizová pomoc je sociální služba poskytovaná podle zákona č. 108/2006 Sb., o sociálních službách.

KC nabízí klientům v obtížné životní situaci okamžitý a bezpečný prostor pro sdílení svého osobního trápení a včasnou ambulantní či terénní sociálně právní nebo psychickou podporu ve vypjaté osobní či rodinné situaci. Cílem krizové pomoci je aktivizovat schopnost klienta řešit situaci vlastními silami či za pomoci nejbližšího okolí (tzn. zdroje a sociální opora).

Nejčastější příčiny krizí:

a) *Problémové vztahy*

- partnerské krize
- konflikty v rodinách
- výchovné problémy
- šikana...

b) *Traumatická událost*

- domácí násilí
- trestné činy
- syndrom CAN (syndrom týraného, zneužívaného a zanedbávaného dítěte)
- nehody, živelné pohromy...

Krizové centrum pro děti a rodinu v Jč. kraji, z.ú., Nová 1871/5, 370 01 České Budějovice 3,
 IČ 26641283, DIČ CZ 26641283
 tel. 776 763 176, pomoc@ditevkrizi.cz, www.ditevkrizi.cz, datová schránka gi6qx6e,
 č.ú. 107-927 826 0297/0100

c) *Náhlá ztráta*

- onemocnění
- rozchod, rozvod
- smrt blízké osoby...

d) *Další specifické oblasti*

- sebepoškozování
- sebevražedné tendence, sebevražda v běhu
- odmítání jednoho z rodičů dítětem
- genderová problematika

Krizovou pomoc poskytujeme ve formě ambulantní (klient přichází do prostor KC) i ve formě terénní (mimo prostory KC v případech akutní krize, kdy klient do KC není schopen dorazit).

Služba zahrnuje:

- krizovou intervenci
- základní poradenství (psychologické, sociální, sociálně právní)
- informace o následných službách či jejich přímé zajištění
- následnou krátkodobou terapii

B) Služby pro rodinu s dětmi - pověření k výkonu SPOD

Poskytujeme podporu dětem a jejich rodinám, kde je vývoj dítěte ohrožen z důvodu působení dlouhodobé krizové situace a podle zákona o sociálně právní ochraně dětí (z. 359/ 1999 Sb.)

Služba zahrnuje:

- odborné poradenství
- podporu rozvoje zdravých vztahů v rodině i mimo ni
- posilování a rozvoj rodičovských kompetencí
- pomoc při zvládnání rozvodové situace
- hledání optimálních podmínek porozvodového uspořádání
- setkávání dětí s rodičem, se kterým po rozvodu nesdílí domácnost
- podporu při uplatňování práv a oprávněných zájmů dítěte

Nové či navazující projekty a nabízené služby v roce 2023

Sociální služba „Krizová pomoc“

V tomto roce se nám podařilo získat podporu *Jihočeského kraje z účelové dotace poskytované sociální služby – Krizová pomoc pro děti a rodinu*. Celková výše podpory pro poskytování sociální služby Krizová pomoc pro rok 2023 činila **1 073 000 Kč**. Cílovou skupinu pro poskytování krizové pomoci jsou osoby v krizi, rodiny s dětmi, děti a mládež ve věku od 6 do 26 let ohrožené společensky nežádoucími jevy, oběti domácího násilí, oběti trestné činnosti. Nabízenou aktivitou je poskytnutí okamžitého a bezpečného prostoru pro sdílení osobního trápení a včasná sociálně právní, nebo psychická podpora ve vypjaté osobní či rodinné situaci.



Krajský dotační program (KDP) - Opatření č. 2: Podpora spolufinancování sociálních služeb zařazených do sítě Jč. kraje. Jedná se o podporu sociálních služeb poskytovaných na území Jihočeského kraje zařazených do Sítě JČK v rozsahu dle vydaného Pověření JČK – KRIZOVÁ POMOC, podpořeno částkou **173 000 Kč**.

Od Statutárního města České Budějovice jsme na provoz služby Krizová pomoc obdrželi na rok 2023 částku **137 000,- Kč**.



Práce s rodinami s dětmi v rámci pověření SPOD

V projektu „*Podpora zdravých rodinných vztahů 2023*“ byla z dotace Statutárního města České Budějovice v opatření č. 2 – Podpora aktivit vykonávaných v rámci pověření k výkonu sociálně právní ochrany dětí ve spolupráci s SPOD ČB, *získána finanční podpora ve výši 124 000,- Kč*.



Projekt je zaměřen na ucelenou pomoc dětem a jejich rodinám s cílem zlepšit rodinné vztahy, posílit rodičovské kompetence a zabránit rozvinutí vztahové či osobnostní patologie. Projekt navazuje na dlouholetou spolupráci se SPOD města České Budějovice a je i službou sousedící se sociální službou krizová pomoc (krizová situace se vždy bezprostředně týká a ovlivňuje celou rodinu). Spadají sem služby: psychodiagnostická vyšetření psychického stavu dětí a vztahů v rodině, párové konzultace, účast na případových konferencích, krátkodobá terapie formou individuální nebo rodinné konzultace, skupinová setkávání (mužů, žen, dospívajících), podporovaná setkávání (asistované kontakty) apod.

Krizové centrum pro děti a rodinu v Jč. kraji, z.ú., Nová 1871/5, 370 01 České Budějovice 3,
IČ 26641283, DIČ CZ 26641283
tel. 776 763 176, pomoc@ditevkrizi.cz, www.ditevkrizi.cz, datová schránka gi6qx6e,
č.ú. 107-927 826 0297/0100

Podpora a posílení rodinných vztahů 2023

Z dotačního programu Jihočeského kraje „Podpora rodinné politiky (Podpora posilování rodičovských kompetencí, mezigeneračního soužití a prevence sociálního vyloučení rodičů pečujících o děti) opatření č. II –

Podpora ohrožených rodin s dětmi včetně rodin v evidenci orgánu

OSPOD, byly získány finanční prostředky na realizaci projektu v částce **75 500,- Kč**.



Cílem projektu je zlepšení rodinných vztahů, posílení rodičovských kompetencí, podpora zdravého vývoje dětí. Cílovou skupinou jsou rodiny, u nichž v důsledku rozvodu či rozchodu dochází k eskalaci konfliktů mezi rodiči a dochází k narušení vazeb mezi rodičem a dítětem. Projekt probíhá v úzké spolupráci s orgány OSPOD a opatrovnickými soudy v Jč. kraji.

Psychologická a terapeutická podpora pro ohrožené děti 2023 nebyla v tomto roce z dotačních programů kraje bohužel samostatně podpořena

Z dotačního programu Jihočeského kraje „Podpora rodinné politiky“ jsme bohužel neobdrželi podporu jako v minulých letech na terapie pro děti a dospívající.

Finanční prostředky jsou potřeba na práci s dětmi, které vyžadují dlouhodobější psychologickou nebo terapeutickou podporu nad rámec sociální služby. Často se jedná o dlouhodobé provázení dětí a dospívajících, přičemž služeb klinických psychologů a dětských psychiatrů je akutní nedostatek v celém kraji, nebo si rodina hrazené služby nemůže dovolit, případně ji dítěti hradit odmítá. Od pandemie covidu přetrvávají vysoké počty psychických problémů u těchto ohrožených dětí a dospívajících, případně zhoršení již vyskytujících se potíží. Jako organizace se úzce zapojujeme do reformy Psychiatrické péče o děti a dospívající a projektu tzv. Deinstitutionalizace.



Podpora rodin v Jihočeském kraji

V dotačním programu MPSV ČR Podpora práce s dětmi a rodinami v oblasti SPOD byl podpořen projekt **Podpora rodin v Jihočeském kraji – 2023 částkou 1 029 082 Kč**.

Projekt zprostředkoval ohroženým rodinám dostupnou péči v problematice **obnovení narušených vztahů** mezi rodičem a dítětem, při posilování rodičovských kompetencí a při stabilizaci a adaptaci dítěte na novou situaci. Současně bylo možné zahájit **prevenci eskalace konfliktů v rodině**. KC tak mohlo nabídnout činnosti, jako jsou psychologicko-terapeutická péče, párová konzultace a párové dohody, psychosociální poradenství a edukace, nebo asistované kontakty.



Také v roce 2023 se nám podařilo získat dotaci **101 663 Kč** na podpůrné preventivní programy pro rodiny. Primární prevence nám dává velký smysl. Předcházet obtížím, nikoliv řešit až vzniklou patologii ve vztazích. Zrealizovali jsme 6 podpůrných skupin – pro rodiče, pro těhotné páry a pro rozcházející se rodiče.

Krizové centrum pro děti a rodinu v Jč. kraji, z.ú., Nová 1871/5, 370 01 České Budějovice 3,
IČ 26641283, DIČ CZ 26641283
tel. 776 763 176, pomoc@ditevkrizi.cz, www.ditevkrizi.cz, datová schránka gi6qx6e,
č.ú. 107-927 826 0297/0100

Naděje pro dětskou duši v době „PO-COVIDOVÉ“

Od Nadace NROS jsme získali grant na podporu dětí s psychickými problémy v souvislosti s pandemií covidu. Projekt je na období 1.7.2022 – 30.6.2023 v celkové výši **527 904,- Kč**.



Nejsou na to sami

Další projekt – v rámci výzvy Individuální programy, kdy nám NROS podpořil intenzivní psychologickou a terapeutickou péči pro pět konkrétních dětí se závažnými psychickými problémy (deprese, poruchy příjmu potravy, sebepoškozování, sebevražedné tendence a pokusy) ve výši **198 528,- Kč** na období 1.11.2022 – 30.4.2023. Všechny děti měly za sebou hospitalizaci v DPN Opařany či jiných, některé i vícekrát.



Naděje (nejen) pro generaci „sněhových vloček“ 2023-24

Navazující podpora na projekt Naděje pro dětskou duši v době po-covidové, a to v celkové výši **594 312 Kč**. Mohli jsme tak pokračovat v podpoře pro stále vysoké počty dětí a dospívajících, kteří potřebují psychologickou a terapeutickou péči. Úzkosti, depresivní stavy, sebepoškozování, nebo poruchy příjmu potravy u dětí a dospívajících bohužel přetrvávají.



Krizová pomoc 2023

Od Nadace ČEZ jsme pro rok 2023 získali další podporu na registrovanou službu krizová pomoc ve výši 187 320,- Kč.



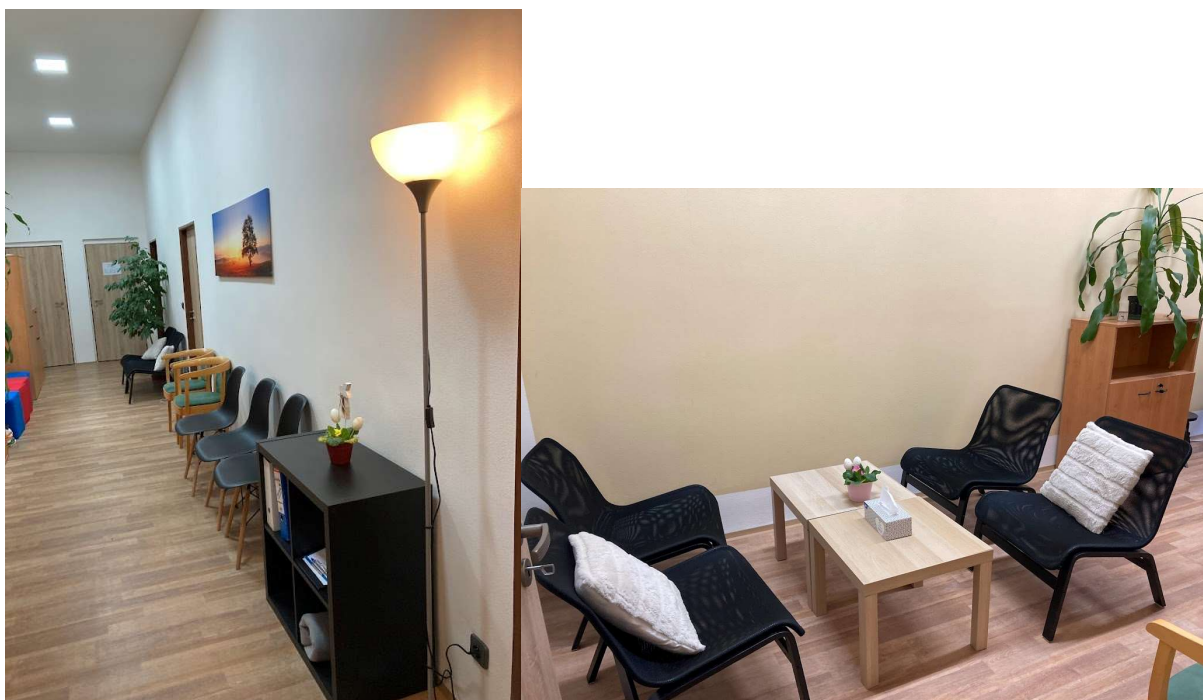
NADACE ČEZ

Druhý domov

Nadace EPCG nám přispěla částkou **529 848 Kč** z Výzvy Druhý domov II. na mzdové náklady pro dvě ukrajinské psycholožky, které od roku 2022 poskytují psychologickou a posttraumatickou pomoc ukrajinským dětem a dospívajícím. Samy byly se svými dětmi násilně vysídleny z důvodu válečného konfliktu na Ukrajině.

Nadace
EP Corporate Group

Naše nové prostory



Krizové centrum pro děti a rodinu v Jč. kraji, z.ú., Nová 1871/5, 370 01 České Budějovice 3,
IČ 26641283, DIČ CZ 26641283
tel. 776 763 176, pomoc@ditevkrizi.cz, www.ditevkrizi.cz, datová schránka gi6qx6e,
č.ú. 107-927 826 0297/0100

Další aktivity a události v roce 2023

Vzdělávání pracovníků

Stálé vzdělávání pracovníků a další navyšování jejich profesionality patří mezi naše trvalé priority. Absolvovali jsme např. toto vzdělávání – Sandplay, Psychická první pomoc, Oběti trestných činů, Sexuální experimentování dětí, Sexuální násilí a trauma, Důvěra ve změnu – aspekty práce s vývojovým traumatem,. Zaměstnanci mají také pravidelné individuální a týmové supervize.

Spřátelené organizace a instituce, cochemská praxe

Těší nás a moc si vážíme pokračující spolupráce s mnoha organizacemi a institucemi, které jsou různým způsobem zaangażovány do životních příběhů našich klientů. S některými institucemi máme obzvláště úzké vztahy. Jsou to např.: SPOD České Budějovice, Kaplice, Český Krumlov, Třeboň, Písek, Vodňany, Strakonice a další, soudci opatrovnických soudů, advokáti, Theia – krizové centrum, RC Radost Tábor, FOCUS České Budějovice, Prevent – Adiktologická poradna, Nomia v Hradci Králové, Probační a mediační služba, DDÚ Homole, Policie ČR a další.

Děkujeme také ostatním odborníkům, jakou jsou kliničtí psychologové a psychiatři, školy, zdravotnickým zařízením apod., kteří odkazují na naše služby.

Reforma péče o duševní zdraví v ČR – péče o děti a dospívající

Jsme zapojeni do reformy péče o děti a dospívající, kteří trpí psychickými obtížemi, program Deinstitutionalizace. Jsme také v pracovní skupině při MPSV ČR. Dětem a dospívajícím dlouhodobě poskytujeme psychologickou a terapeutickou podporu, těší nás, že se můžeme podílet na zlepšování péče o ně a její dostupnosti a pomoci tak při uplatňování práv a oprávněných zájmů této cílové skupiny.

Odborné stáže studentů

V roce 2023 na našem pracovišti opět probíhaly odborné stáže studentů vysokých škol, i když vzhledem k přeplněné kapacitě služby, pouze v omezeném množství.

Komunitní plánování

Také po celý rok 2023 jsme se pravidelně zapojovali do komunitního plánování jak Statutárního města Českých Budějovic tak Jihočeského kraje. V pracovních skupinách hledáme optimální podobu sítě sociálních služeb ve spádové oblasti města a dalších částech regionu.

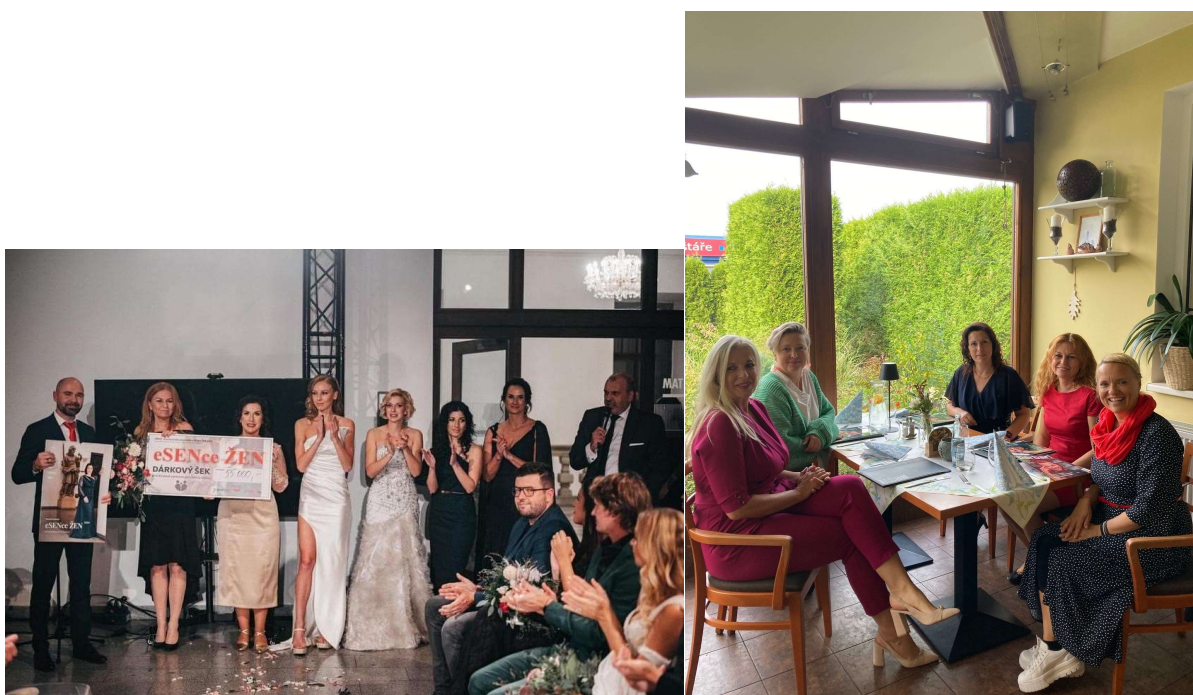
Akreditované kurzy

Velkou radost nám činí realizace našich akreditovaných kurzů, zejména Základního kurzu krizové intervence a Rozšiřujícího kurzu KI. Tam můžeme předávat naše dlouholeté teoretické i praktické zkušenosti na poli práce s osobami v krizi nebo po traumatu a poskytování krizové pomoci. Velmi si ceníme pozitivních zpětných vazeb. V roce 2023 pokračoval velký zájem o naše vzdělávání. Akreditovali jsme další kurzy týkající se krizové práce.

Fotogalerie z akcí 2023



Slavnostní otevření centra v Nové ulici, červen 2023



Dražba charitativního kalendáře Esence žen 2023

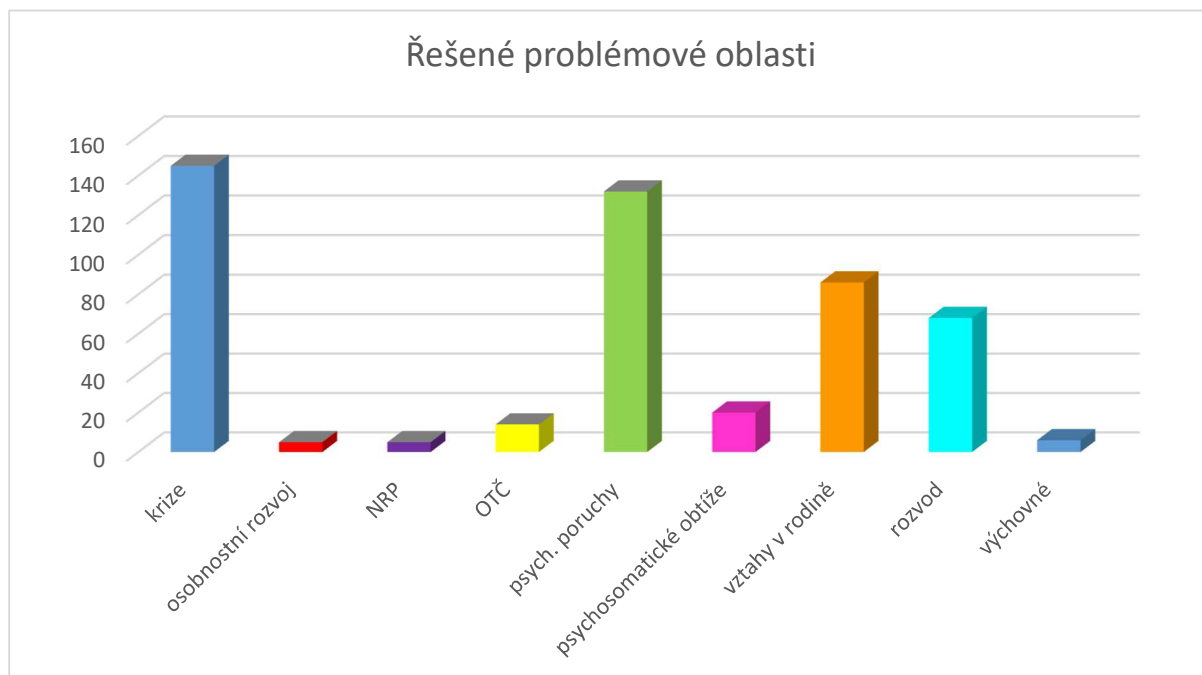
Finalistky Ženy ČB s paní primátorkou

**Krizové centrum pro děti a rodinu v Jč. kraji, z.ú., Nová 1871/5, 370 01 České Budějovice 3,
IČ 26641283, DIČ CZ 26641283
tel. 776 763 176, pomoc@ditevkrizi.cz, www.ditevkrizi.cz, datová schránka gi6qx6e,
č.ú. 107-927 826 0297/0100**

Stručná charakteristika klientů za rok 2023

Počet kontaktů (opakovaných intervencí s osobami): **6486**

Skupinové aktivity – podpůrně terapeutické skupiny v roce 2023 probíhala podpůrná skupina pro dospívající, jako nejohroženější skupinu v populaci, jak ji vnímáme. Skupina je polootevřená a byla po celý rok plně obsazena. Zájem byl i větší, ale bohužel z kapacitních důvodů jsme nebyli schopni vyšší poptávku uspokojit.



Počet klientů (osob, které využily našich služeb): **833**

- **Muži 163**
- **Ženy 347**
- **Chlapci 105**
- **Dívky 218**

Počet případů (rodin): **423**

Výkaz zisku a ztráty
podle Přílohy č. 2
vyhlášky č. 504/2002 Sb.

VÝKAZ ZISKU A ZTRÁTY ve zkráceném rozsahu

ke dni **31.12.2023**
(v celých tisících Kč)

Název, sídlo a právní forma účetní
jednotky

Krizové centrum pro děti a rodič
Jiráskovo nábřeží 1549/10
České Budějovice
370 04

Účetní jednotka doručí:
1 x příslušnému finančnímu orgánu

IČO
26641283

Označení	TEXT	Číslo řádku	Činnosti		
			Hlavní 5	Hospodářská 6	Celkem 7
A.	Náklady	1			
A. I.	Spotřebované nákupy a nakupované služby	2	827		827
A. II.	Změny stavu zásob vlastní činnosti a aktivace	3			
A. III.	Osobní náklady	4	3 786		3 786
A. IV.	Daně a poplatky	5			
A. V.	Ostatní náklady	6	7		7
A. VI.	Odpisy, prodaný majetek, tvorba a použití rezerv a opravných položek	7			
A. VII.	Poskytnuté příspěvky	8			
A. VIII.	Daň z příjmů	9			
	Náklady celkem	Součet A.I. až A.VIII.	4 620		4 620
B.	Výnosy	11			
B. I.	Provozní dotace	12	4 075		4 075
B. II.	Přijaté příspěvky	13	66		66
B. III.	Tržby za vlastní výkony a za zboží	14	448		448
B. IV.	Ostatní výnosy	15	16		16
B. V.	Tržby z prodeje majetku	16			
	Výnosy celkem	Součet B.I. až B.V.	4 605		4 605
C.	Výsledek hospodaření před zdaněním	ř. 17 - (ř. 10 - ř.9)	-15		-15
D.	Výsledek hospodaření po zdanění	ř. 18 - ř. 9	-15		-15

Sestaveno dne: 05.06.2024	Podpisový záznam statutárního orgánu účetní jednotky nebo podpisový vzor fyzické osoby, která je účetní jednotkou	
Právní forma účetní jednotky z.ú.	Předmět podnikání	Pozn.:

Krizové centrum pro děti a rodinu v Jč. kraji, z.ú., Nová 1871/5, 370 01 České Budějovice 3,
IČ 26641283, DIČ CZ 26641283
tel. 776 763 176, pomoc@ditevkrizi.cz, www.ditevkrizi.cz, datová schránka gi6qx6e,
č.ú. 107-927 826 0297/0100

Kontaktní údaje

Krizové centrum pro děti a rodinu v Jihočeském kraji, z.ú.

Nová 1871/5

370 01 České Budějovice 3

Místo poskytování služby od 1.5.2023:

Nová 1871/5, 370 01 České Budějovice

IČ: 26641283

DIČ: CZ26641283

zapsaný ústav u Krajského soudu v Českých Budějovicích, oddíl U, vložka 55

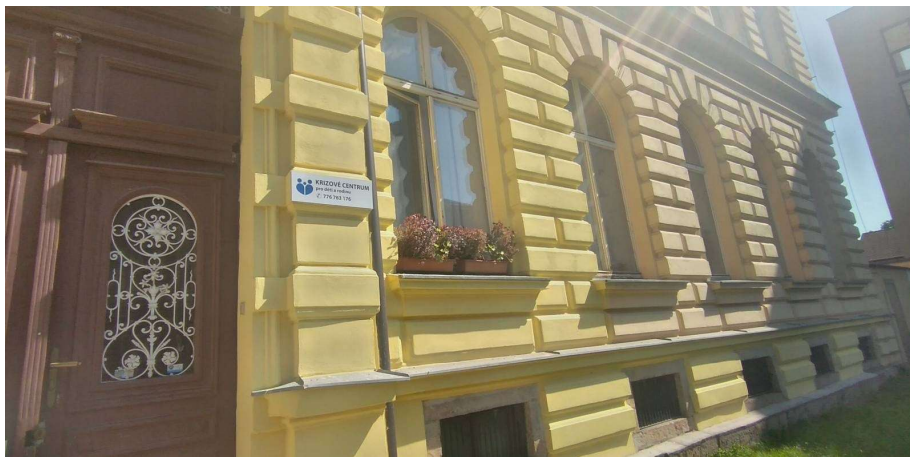
E -mail: pomoc@ditevkrizi.cz

Telefon: 776 763 176

Datová schránka: gi6qx6e

číslo účtu: 107-927 826 0297/0100

www.ditevkrizi.cz



Naše nové působiště

***Krizové centrum pro děti a rodinu v Jč. kraji, z.ú., Nová 1871/5, 370 01 České Budějovice 3,
IČ 26641283, DIČ CZ 26641283
tel. 776 763 176, pomoc@ditevkrizi.cz, www.ditevkrizi.cz, datová schránka gi6qx6e,
č.ú. 107-927 826 0297/0100***